

**Journée Mondiale de la Sécurité et de la
Santé au Travail /
Journée Africaine de la Prévention des
Risques Professionnels
du 23 au 26 avril 2024**



GLORY MEDICAL SERVICE: cabinet spécialisé de Médecine du Travail

Directeur : Dr KOUASSI Blé Armel, Médecin du Travail

Tel : 07 49 68 80 86

Présentation: Dr. KOUAME Franck-Yannick, Médecin du Travail

Tel : 07 08 14 63 06



THEME

**PROFIL ÉPIDÉMIOLOGIQUE DES
ACCIDENTS DU TRAVAIL ET
MALADIES À CARACTÈRES
PROFESSIONNELS DANS UN
SECTEUR D'ACTIVITÉ À FORT
POTENTIEL DE RISQUE: CAS DE 3
USINES DE TRANSFORMATION DE
NOIX DE CAJOU**

PLAN

- **INTRODUCTION**
- **MATERIELS ET METHODES**
- **RÉSULTATS ET COMMENTAIRES**
- **RECOMMANDATIONS**
- **CONCLUSION**

INTRODUCTION

INTRODUCTION (1/3)

- La Côte d'Ivoire fait partie des premiers producteurs et exportateurs mondiaux de noix de cajou.
- La politique gouvernementale de transformation locale de cette noix a favorisé l'exode de géant de l'agro-industrie avec l'implantation de plusieurs usines de transformation de noix de cajou.
- Ce secteur pourvoyeur d'emploi est source de nombreux accidents de travail et de l'émergence de maladies à caractères professionnelles, posant ainsi la problématique de la sécurité et de la santé des travailleurs.

INTRODUCTION (2/3)

- Glory Médical Service, cabinet médical spécialisé en Santé et Sécurité au travail accompagne certaines entreprises de ce secteur pour la mise en place et l'animation des services médicaux.
- Quel est l'impact de ces risques professionnels sur la santé et la sécurité de ces travailleurs??
- A travers les données des services médicaux sous la responsabilité de Glory Médical, cette étude met en évidence:

INTRODUCTION (3/3)

- Le profil socio-démographique et professionnel des travailleurs de ces usines,
- Les données épidémiologiques des accidents de travail,
- Les défis de la prévention des risques professionnels,
- Les stratégies d'interventions dans ce secteur.

OBJECTIF GENERAL

ETUDIER AU PLAN EPIDEMIOLOGIQUE, LES
CARACTERISTIQUES DES ACCIDENTS DU
TRAVAIL SURVENUS CHEZ LES TRAVAILLEURS
DES USINES DE TRANSFORMATION DE NOIX DE
CAJOU

**MATERIELS
ET
METHODES**

MATERIELS ET METHODES

Les données utilisées proviennent des données des services médicaux de trois (3) usines de transformation de noix de cajou.

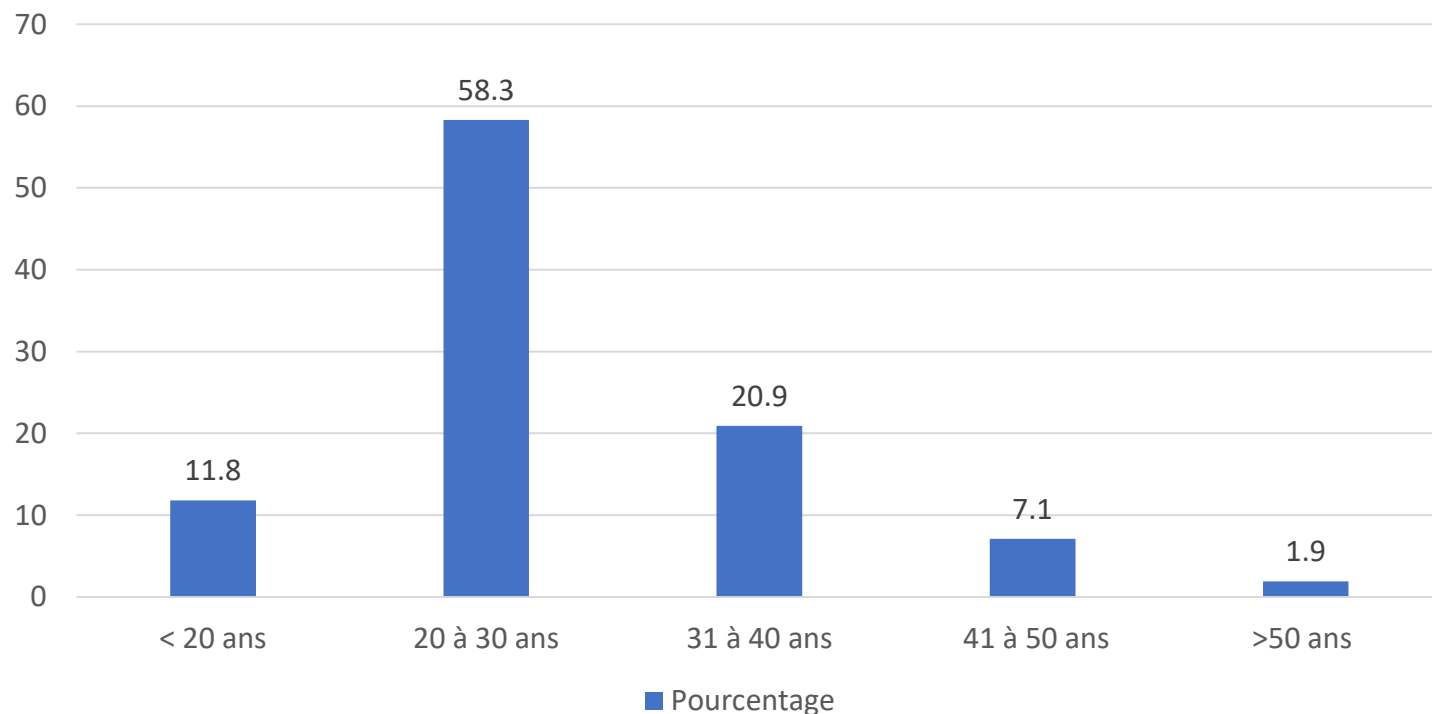
**RESULTATS
ET
COMMENTAIRES**

□ Profil socio-démographiques et professionnel des travailleurs

▪ Effectifs

Les effectifs des travailleurs par site varient entre **500** et **2000** .

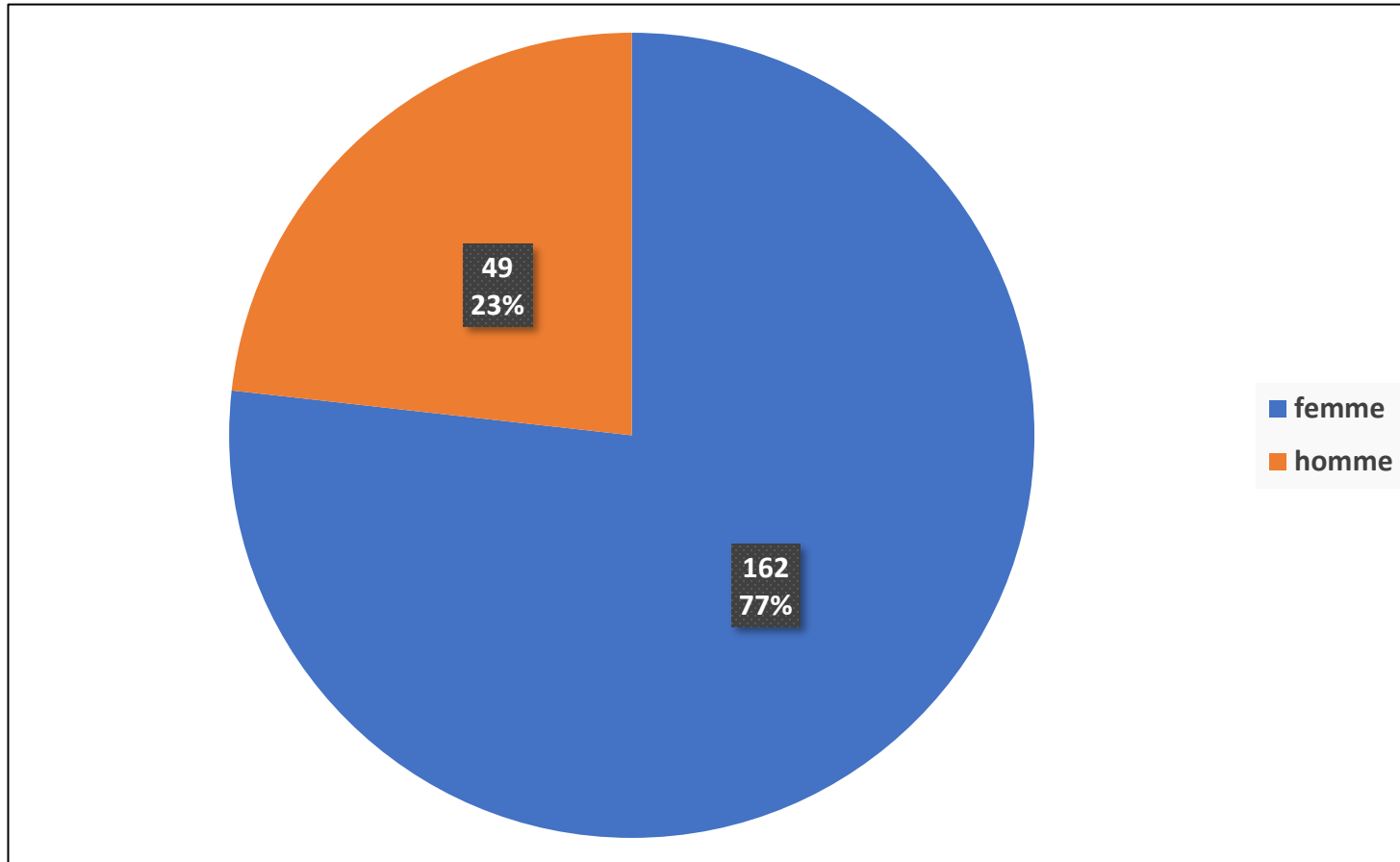
▪ Age



La tranche d'âge 20-30 ans représentait 58,3% de l'effectif.
L'âge moyen était de 28 ans \pm 8,21 avec des extrêmes de 18 ans et 58 ans.

Répartition des victimes d'AT selon la tranche d'âge

- **Sexe**



Les travailleurs victimes d'AT étaient constitués à 77% de femmes avec un sex ratio (F/H) de 0,3.

Répartition des travailleurs victimes d'AT selon le sexe

- **Niveau d'instruction**

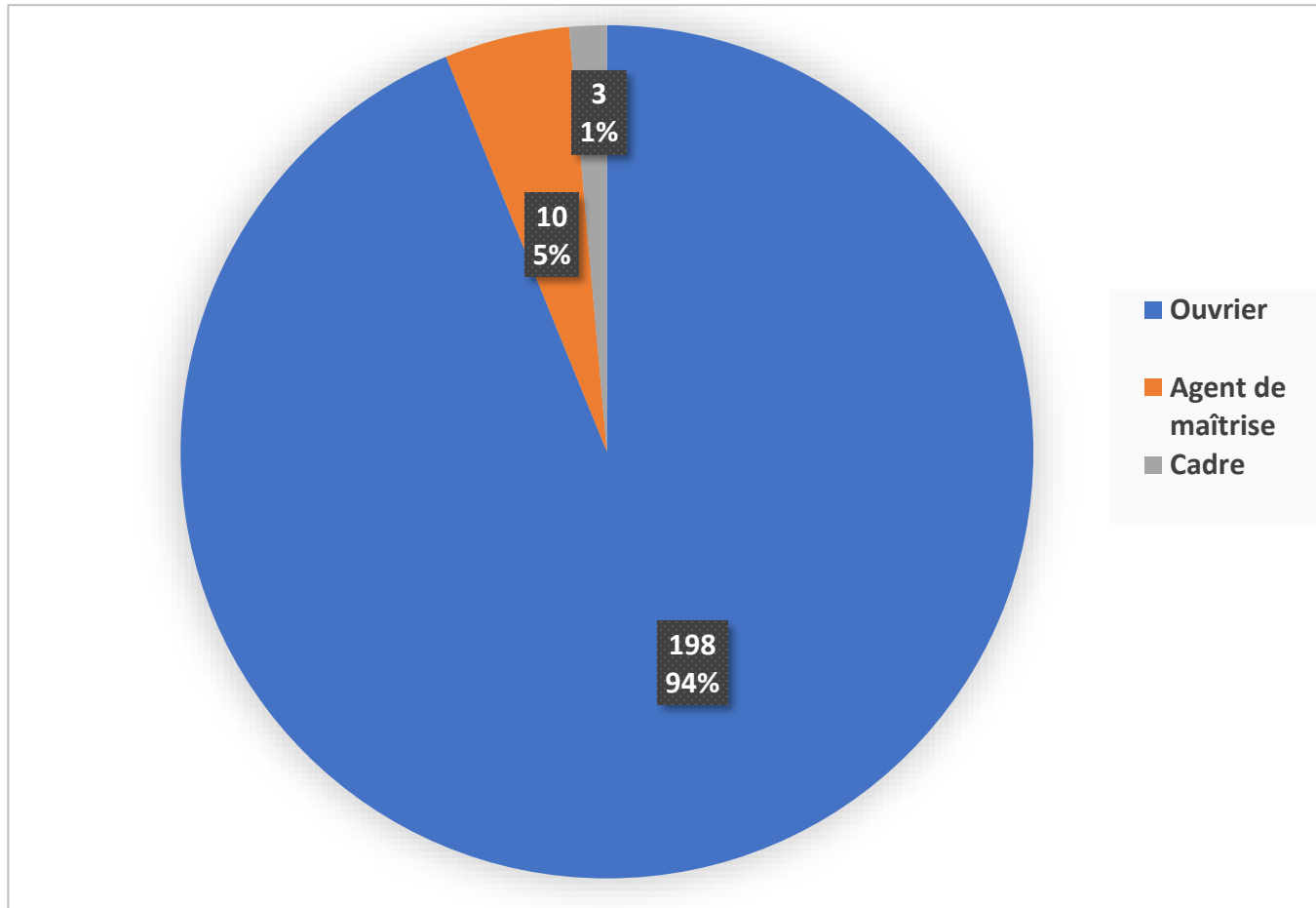
Répartition des victimes d'AT selon le niveau d'instruction

| Niveau d'instruction | Effectif | Pourcentage |
|-----------------------------|-----------------|--------------------|
| Non scolarisé | 98 | 46,4 |
| Primaire | 82 | 38,9 |
| Secondaire | 15 | 7,1 |
| Supérieur | 16 | 7,6 |
| Total | 211 | 100 |

Les travailleurs victime d'AT était non scolarisé dans 46,4 % des cas

□ Données professionnelles

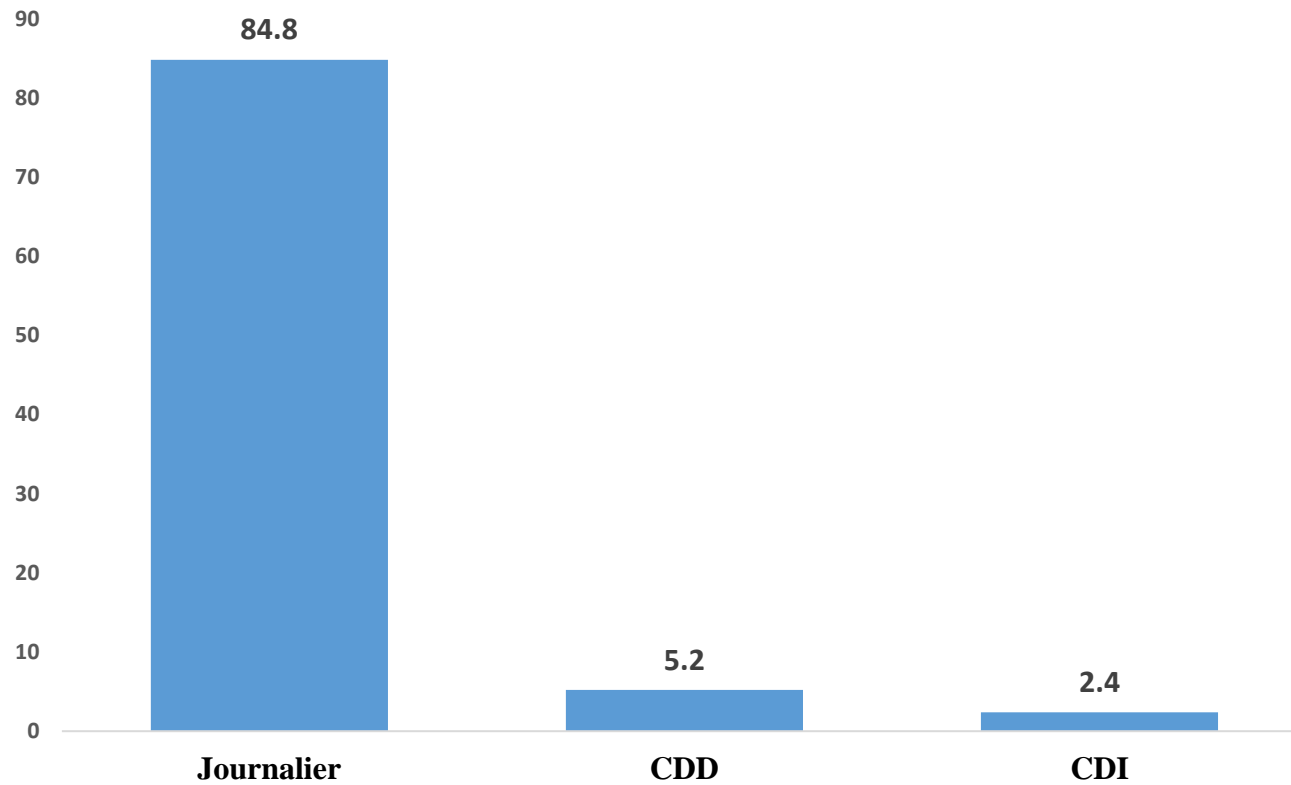
- Catégorie professionnelle



Les accidents ont concerné dans 93,8% des cas des ouvriers.

Répartition des travailleurs victimes d'accidents du travail selon la catégorie professionnelle

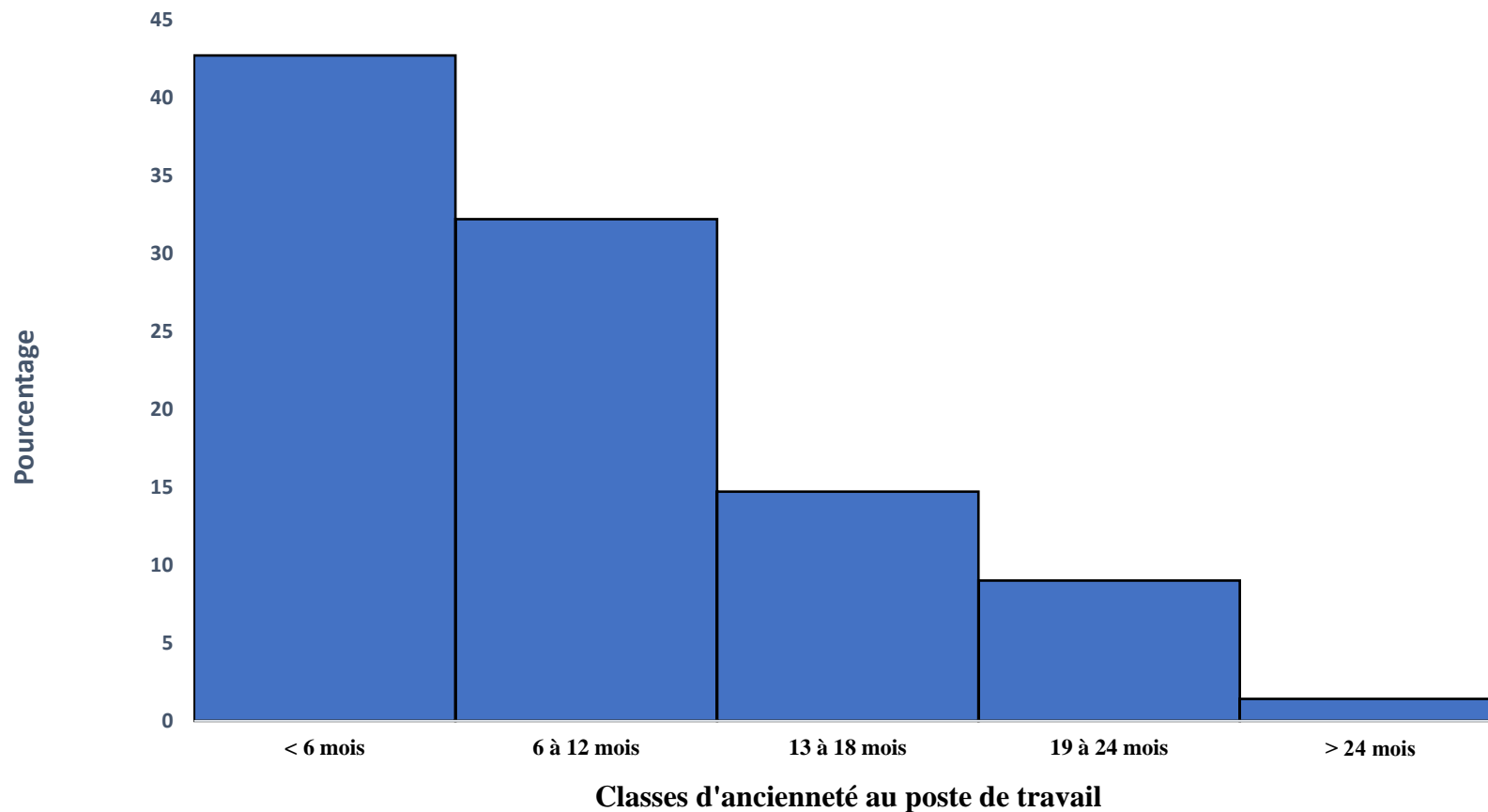
▪ **Type de contrat**



Les victimes étaient des travailleurs journaliers dans 84,8% des cas.

Répartition des travailleurs victimes d'accidents du travail selon le type de contrat

- **Ancienneté au poste de travail**



Les travailleurs ayant moins de 6 mois d'ancienneté professionnelle représentaient 42,7% de l'échantillon

Répartition des travailleurs victimes d'accident du travail selon l'ancienneté au poste de travail

- **Poste de travail**

Répartition des travailleurs victimes d'accidents du travail selon le poste de travail.

| Poste de travail | Effectif | Pourcentage |
|------------------|----------|-------------|
| Décortiqueur | 90 | 42,7 % |
| Dépelliculeur | 53 | 25,1 % |
| Trieur | 31 | 14,7 % |
| Maintenancier | 13 | 6,2 % |
| Emballeur | 11 | 5,2 % |
| Administrateur | 7 | 3,3 % |
| Opérateur | 4 | 1,9 % |
| Magasinier | 2 | 0,9 % |
| Total | 211 | 100% |

Les décortiqueurs représentaient 42,7% de l'effectif.



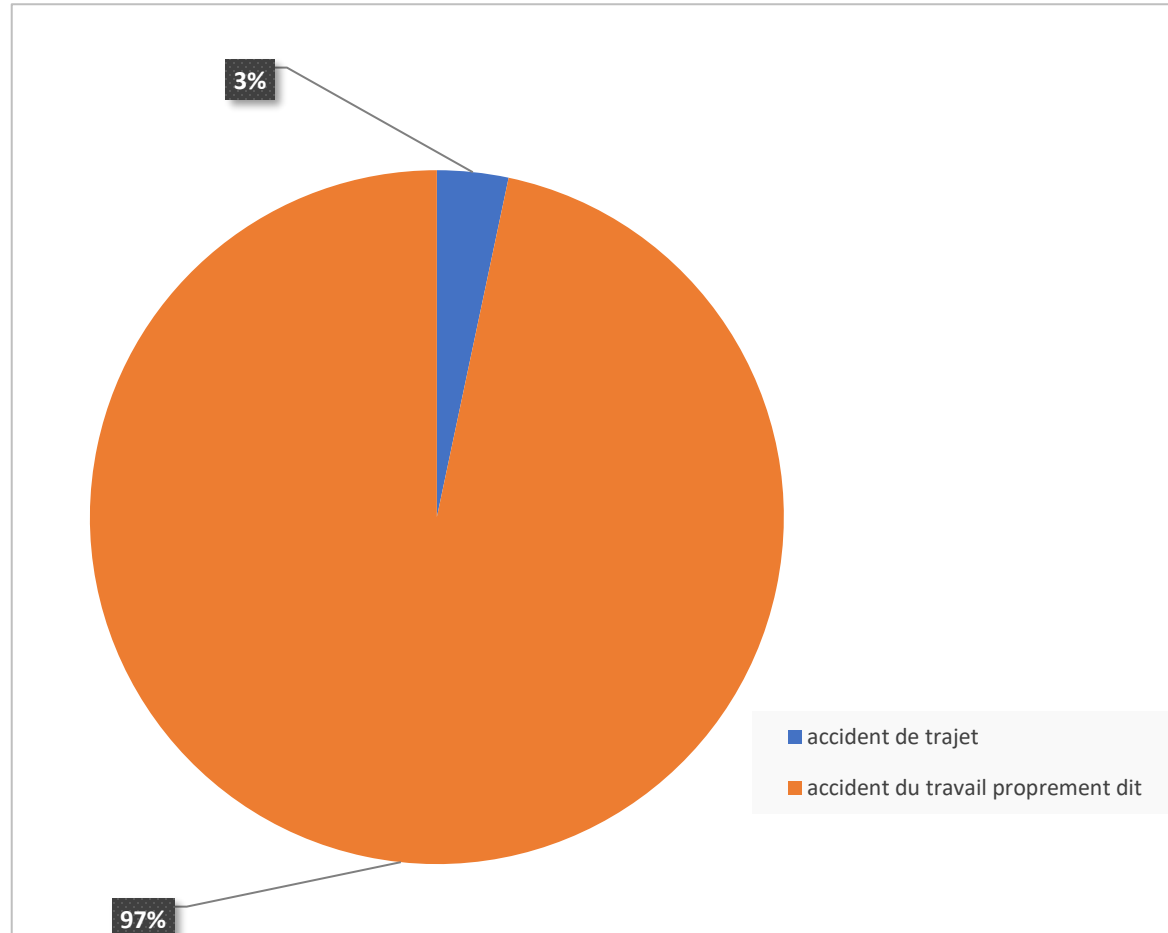
Figure 1 : Poste de décortilage manuel

❑ DONNEES EPIDIOMIOLOGIQUES DES ACCIDENTS DU TRAVAIL

▪ Prévalence

La prévalence varie d'une entreprise à une autre. Elle se situe entre **25** et **40 %**.

▪ Type d'accidents



Il s'agissait dans 97 % des cas d'accidents du travail proprement dits.

Répartition des AT selon le type d'accident du travail

- **Agent matériel**

Répartition des accidents du travail en fonction de l'agent matériel en cause

| Agent causal | Effectif | Pourcentage |
|---|-----------------|--------------------|
| Substance chimique (CNSL) | 67 | 31,8 |
| Matériels (couteau, caisse, table, meule, chariot, pointe, palette) | 59 | 28 |
| Matériaux (poussière, amande, carton d'amande de cajou) | 54 | 25,6 |
| Véhicule de transport / manutention | 14 | 6,6 |
| Machine | 13 | 6,2 |
| Milieu de travail (caniveau, etc....) | 3 | 1,4 |
| Autre (courant électrique) | 1 | 0,5 |
| Total | 211 | 100 |

Le liquide de noix de cajou ou Cashew Nut Shell Liquid (CNSL), les matériels et les matériaux ont été responsables de respectivement 31,8%, 28% et 25,6% des accidents.



Accident du travail ayant fait l'objet d'enquête par l'équipe Médicale et déclarée à la CNPS avec un Taux **ITT de 30 jours**.

Figure 2 et 3: Blessure par machine d'un ouvrier de maintenance

☐ Données sur la lésion

- Nature

Répartition des accidents du travail selon la nature de la lésion

| Nature de la lésion | Effectif | Pourcentage |
|---|-----------------|--------------------|
| Traumatismes superficiels et autres plaies | 86 | 40,7% |
| Brûlure | 68 | 32,3% |
| Corps étranger intra oculaire (poudre de cajou) | 53 | 25,1% |
| Contusion | 3 | 1,4% |
| Effets nocifs de l'électricité | 1 | 0,5% |
| Total | 211 | 100% |

Les traumatismes superficiels et autres plaies représentaient 40,7% des cas.

- **Siège**

Répartition des AT selon le siège de la lésion

| Siège | Effectif | Pourcentage |
|------------------|-----------------|--------------------|
| Tête (œil) | 65 | 30,8 |
| Main | 60 | 28,4 |
| Bras | 30 | 14,2 |
| Avant-bras | 30 | 14,2 |
| Membre inférieur | 19 | 9,1 |
| Siège multiple | 7 | 3,3 |
| Total | 211 | 100 |

Les lésions siégeaient au niveau de la tête (œil) dans 30,8% des cas.

Les lésions cutanées due au contact du liquide de la noix de cajou (CNSL)



Figure 2: lésion érythémateuse



Figure 3 : lésion bulleuse

Les lésions cutanées due au contact du liquide de la noix de cajou (CNSL)



Figure 4: lésion érosive de l'abdomen

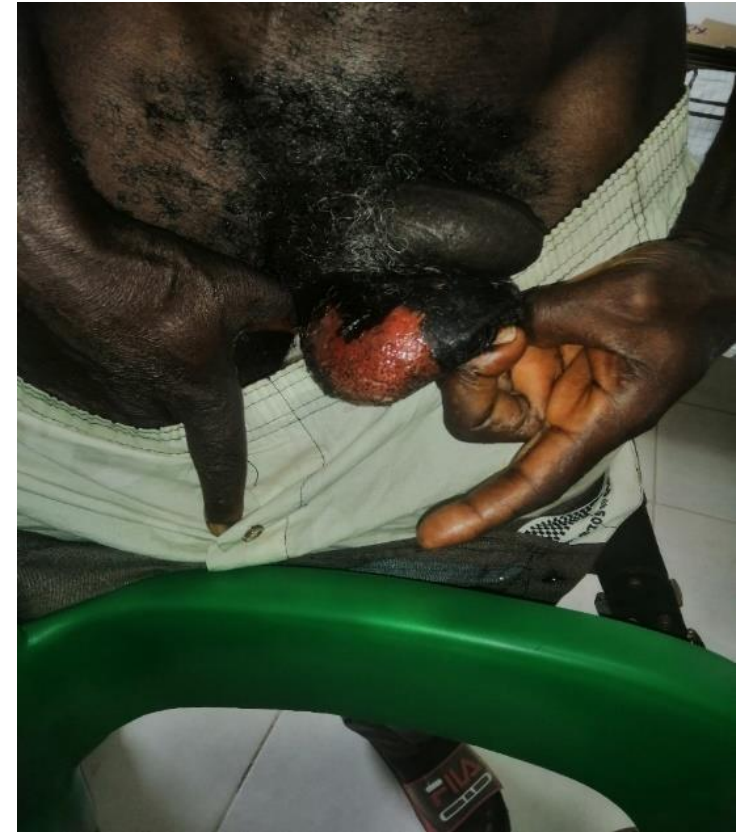
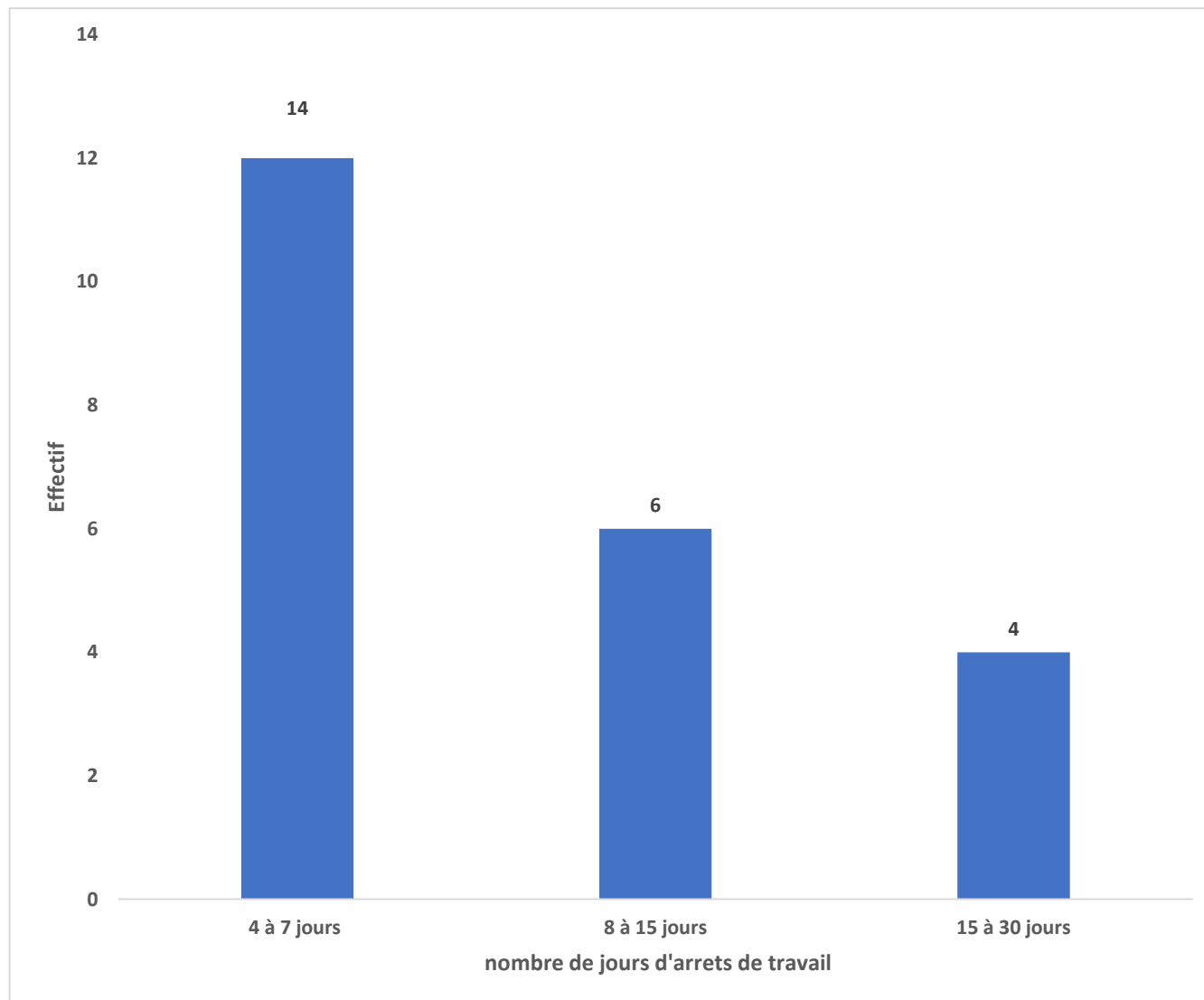


Figure 5: lésion érosive du scrotum

- **Nombre de journées de travail perdues pour 68 cas de dermatose de contact dans une usine de transformation**



Quatorze travailleurs ont bénéficié de moins de 7 jours d'arrêt de travail. La durée minimale de l'arrêt de travail était de 4 jours et maximale de 30 jours. Le nombre d'arrêt de jours total pour ces brûlures cutanées étaient de 181 jours.

❑ DEFIS DE LA PREVENTION

- Activité nouvelle.
- Activité pilotée par les expatriés en provenance de pays étrangers qui n'ont pas de culture de valorisation de la santé et sécurité des travailleurs.
- Déclaration des cas de brûlures cutanées due au contact de CNSL comme accident du travail auprès de la CNSP.
- Indisponibilité des EPI efficaces dans ce secteur d'activité.

□ STRATEGIES D'INTERVENTIONS

▪ Expertise de Glory Médical Service :

Face à toutes ces lésions constatées, le cabinet Glory Médical à menées les 2 premières études en C.I dans le domaine à travers ses spécialistes en SST.

(En Afrique, Article au Burkina Faso et au Mali).

- ✓ Etude menée par Dr. Kouassi blé sur les dermites de contact due au CNSL (1^{ère} étude dans le domaine en C.I): étiologie, mécanismes d'apparition de ces lésions, mesures préventives.
- ✓ Etude menée par Dr. Kouamé Franck sur l'épidémiologie des AT dans les usines de transformation de noix de cajou: nature des AT, agent matériel en cause, nature des lésions et mesures de prévention.

La présence de Glory Médical dans ces industries de cajou a permis de mettre en place des stratégies de préventions afin de réduire considérablement la survenue des AT et cette maladie à caractère professionnel (dermite de contact).

□ STRATEGIES D'INTERVENTIONS

- ✓ Sensibilisation des travailleurs sur les risques professionnels spécifiques à ce secteur d'activité.
- ✓ Vulgarisation des documents sur ces dermites de contact auprès de l'inspection médicale du travail, inspection du travail et de la CNPS.
 - article sur les accidents de travail dans les usines de transformation de noix de cajou,
 - Résultats des tests cutanées allergologiques réalisés par un expert en allergologie.

CONCLUSION

Les usines de transformation de noix de cajou sont des entreprises en plein essor en Côte d'Ivoire. Ce secteur pourvoyeur d'emploi cause également de nombreux accidents du travail.

Les AT survenaient en majorité chez des jeunes femmes, ouvrières, non ou peu instruites exerçant au poste de décorticage. Les accidents survenaient après un contact avec une substance chimique, une projection de corps étranger dans les yeux ou une coupure par objets tranchants. Les lésions causés étaient des traumatismes superficielles et plaies, des brûlures et des corps étrangers intra oculaires.

Ces brûlures sont vraisemblablement des maladies professionnelles qui devraient être inscrite sur la liste des maladies professionnelles indemnissables en Côte d'Ivoire.

QUELLES SONT LES

RECOMMANDATIONS

DES SPECIALISTES EN SST

GLORY MEDICAL SERVICE

❖ **Aux employeurs**

➤ Interaction avec les services administratifs en Santé et Sécurité au Travail

➤ CSST existant et fonctionnel. (Médecin du Travail)

➤ Plan de prévention des accidents du travail.

Faire une évaluation des risques professionnels ,

Former et informer les travailleurs sur les risques professionnels.

➤ Quarts d'heure de sécurité quotidiens pour la sensibilisation des travailleurs sur les risques professionnels avant le début des activités.

➤ EPI adaptés

❖ **Aux travailleurs**

- Respecter les consignes de sécurité et d'hygiène.
- Porter effectivement les équipements de protections individuelles mis à disposition.



Les chaussettes étaient utilisées pour se protéger les avant-bras

Figure 6 : Travailleuse portant des EPI de fortune

❖ **Aux pouvoirs publics**

- Procéder à la révision régulière de la liste des tableaux de maladies professionnelles indemnisables:
- Inscrire « la dermatose de contact à la coque de cajou » sur la liste des maladies professionnelles indemnisables de Côte d'Ivoire. Notre proposition de tableau répondrait aux critères suivants :
 - Titre : Affection professionnelle provoquée par le liquide de la noix de cajou.
- Désignation de la maladie : dermatite de contact.
- Délai de prise en charge : 48 heures
- Liste des travaux (indicative) : tous travaux exposant au contact avec la coque de cajou.

Vous vous remercions